



M A I N I N K I

Terminaalin uusi käyttötarkoitus ja laajennus

Diplomityöni käsittelee Turun satamassa sijaitsevan nykyisen Viking Linen terminaalirakennuksen uusien käyttötarkoitusten tutkimista. Uuden käyttötarkoituksen tulisi tarjota kaupunkilaisille saariston hengessä palveluita ja toimia Turun ensimmäisen taidekaupunginosan identiteettiä vahvistavana tekijänä.

Olen saanut työhöni Turun kaupungilta lähtökohtia ja tavoitteita, jotka toimivat suuntaviivoina suunnitelmassani. Olen pyrkinyt löytämään tapoja, joilla terminaalirakennus ja arkkitehtuuri voisivat tavoitteisiin vastata.

Tutkin aluksi saariston henkeä ja pyrin löytämään ne elementit, jotka luovat saariston tunnelman. Luontokokemuksen tutkiminen ja terveyttä edistävien elementtien löytäminen, antavat lähtökohdat terminaalin uuden käyttötarkoituksen suunnitteluun. Saariston keskeisiä elementtejä ovat näkymät, tapakulttuuri, maut, palvelut, äänet ja hyvinvointi.

Casper Ylenius
Arkkitehtuurin Diplomityö 2023

Viking Linen ja Silja Linen matkustajaliikenne ohjataan tulevaisuudessa uuteen yhteisterminaliin, mutta terminaalirakennuksen tulee toimia ajoittain vierailevien risteilyalusten käytössä. Saariston vetovoima on keskeinen matkailun lähtökohta Turussa ja terminaalirakennuksen tulevaisuuden käytön tulee pystyä tukemaan tätä. Turun Linnaniemestä muotoutuu tulevaisuudessa taidekaupunginosa ja terminaalirakennuksen tulee tukea ja vahvistaa uutta ympäristöään. Rakennuksen viereen tulee tulevaisuudessa rakentumaan myös Historian ja tulevaisuuden museo, joka tarjoaa tilat taiteelle. Terminaalirakennus tarjoaisi puolestaan tilat elokuva- ja musiikkitaiteelle.

Kokonaisuutta tukee saariston hengen mukaiset ravintolat, jotka ovat yhdistettävissä rakennuksen jokaiseen toimintaan. Arkkitehtuurin kantava idea on tarjota kaupungille



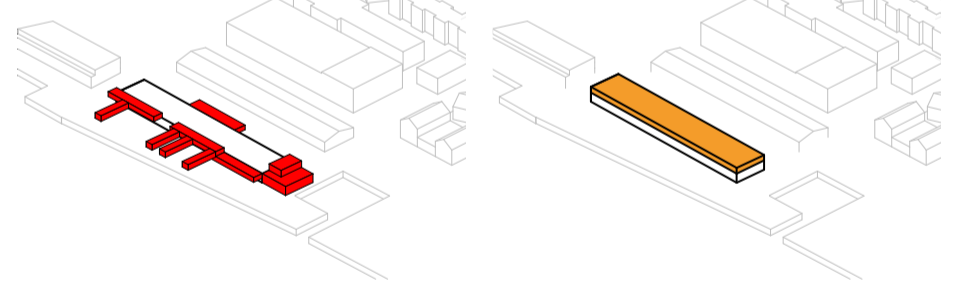
Asemapiirros



ilmakuva / Turun karttapalvelu

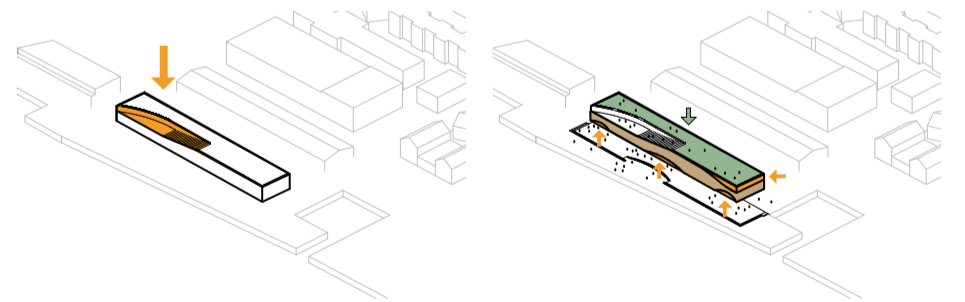
Lähtökohdat ja konsepti

uusi tunnistettava siluetti, joka toimii porttina saariston ja kaupungin välillä.



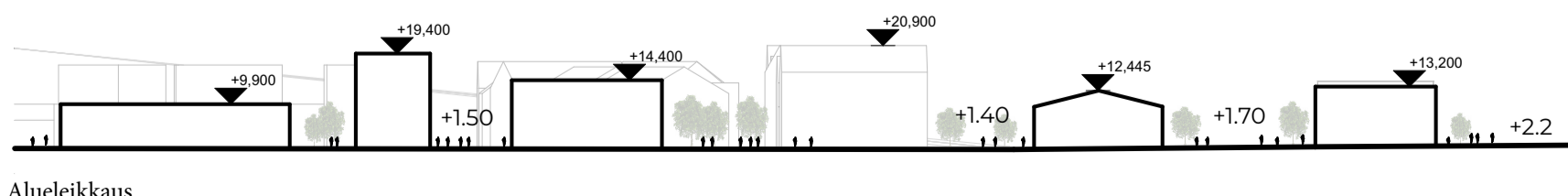
1. Laiturit ja vanha laajennusosa puretaan, mutta rakennuksen runkorakenteet säilyvät

2. Rakennukseen lisätään kolmas kerros

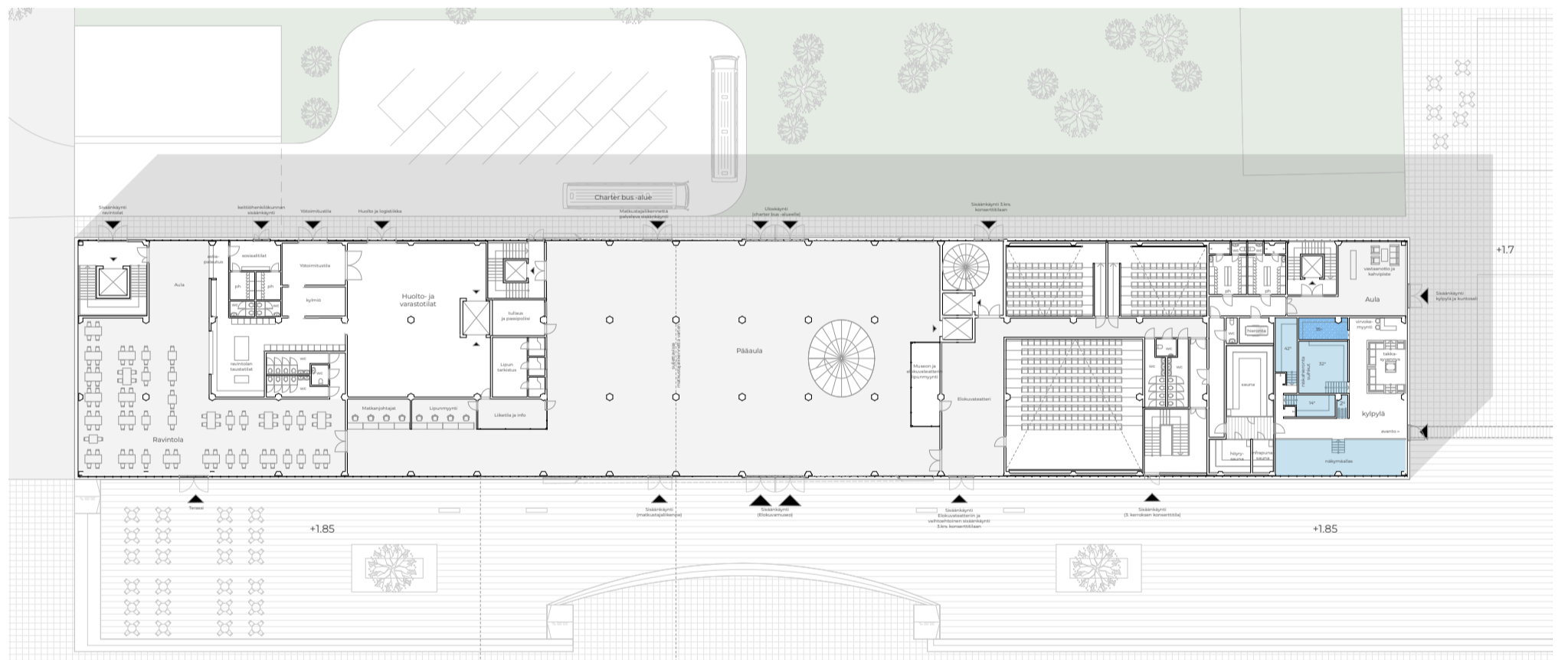


3. Kattoterassi avataan näkymille ja portaat johtavat viherkatolle

4. Uutta puujulkisivua nostetaan päänäkymien ja -sisäänkäyntien kohdalta



Alueleikkaus



1. kerros ja piha

Pääaula, Kylpylä, Elokuvateatteri, Ravintola, Huolto



Hyvinvointia tukeva kylpyläkokonaisuus on sijoitettu ensimmäisen kerroksen itäpäättyyn. Useat kaupunkilaiset vetäytyvät saaristoon hengähtämään ja latautumaan arjesta. Saaristosta nauttimisen vahvoja osia ovat sauna ja veden läheisyys, sekä niistä nauttiminen. Suomen suurissa kaupungeissa sijaitsee kaupunkilaisten käytössä olevia yhteissaunoja ja avantoja. Turusta kuitenkin vielä tällainen kaupunkilaisten yhteinen sauna- ja kylpyläkokonaisuus puuttuu. Suomalainen sauna- ja kylpylätraditio on olennainen osa tapakulttuuriamme ja kulttuurihistoriallisena ilmiönä merkittävä. Nykyään kylpylät ovat vapaa-ajanviettoon suunniteltuja viihde- ja virkistuskylpylöitä, jotka tarjoavat mahdollisuuden palautua arjesta retiriitinomaisesti. Kylpylät sijaitsevat yleensä yhdyskuntarakenteen laitamilla, joten terminaalirakennuksen sijainti on erinomaisella paikalla. Pyrkimyksenä on kehittää kaupunkikylpyläkulttuuria osaksi hyvinvointia ja kaupunkilaisten arkea.



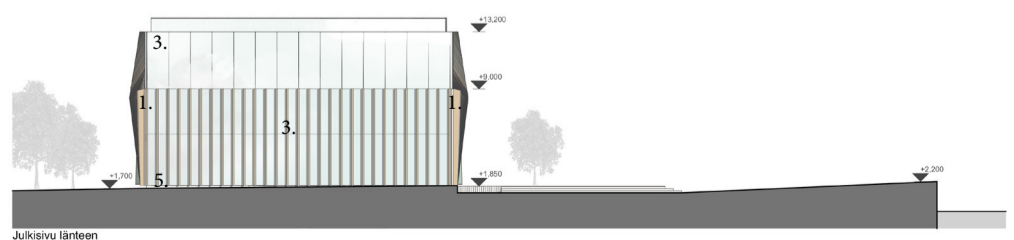
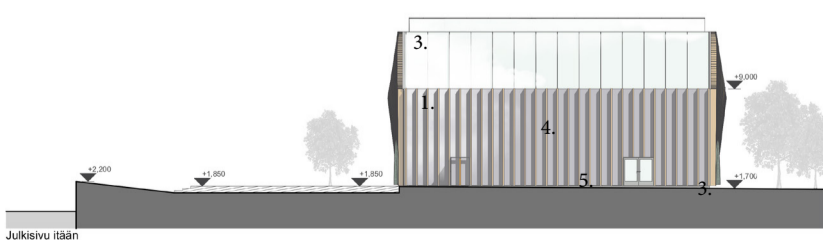
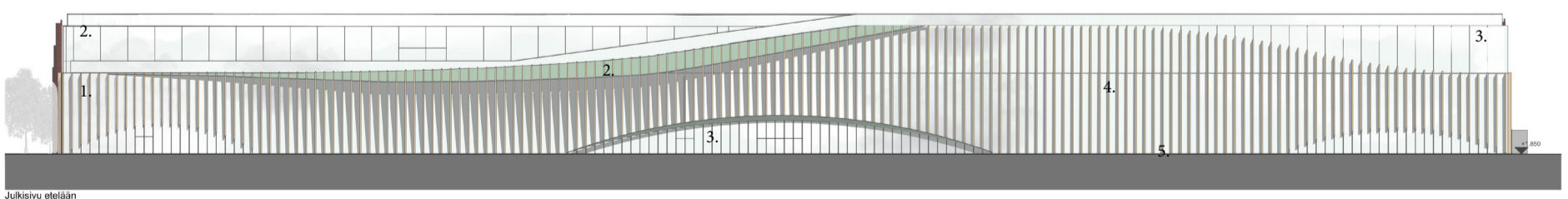
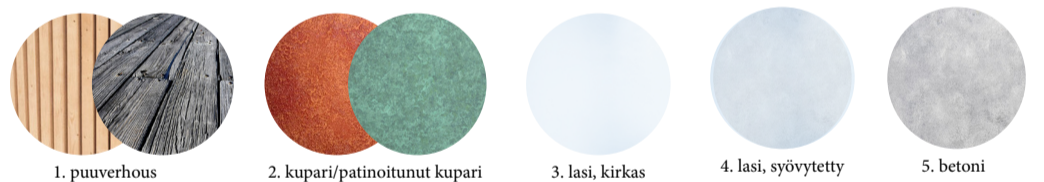
Suuri aulatilaa kokoaa kaikki rakennuksen toiminnot yhteen ja toimii solmukohtana ravintoloiden, matkustajaliikenteen, elokuvateatterin ja näyttelytilojen välillä. Rakennuksen länsipäädyssä sijaitsee ravintola, josta aukeaa näkymät saaristoon. Ravintoloiden yhteydessä sijaitsevat ravintolapalveluiden huolto- ja varastotilat. Ravintolatilat ulottuvat joka kerrokseen rakennuksen länsipäädyssä. Kokoavan sisäänkäyntiaulan vieressä on elokuvateatteri, joka voi toimia omana yksikkönään, olla liitettävissä kokoavaan aulaan tai toimia kolmannen kerroksen konserttisalin sisäänkäyntinä.

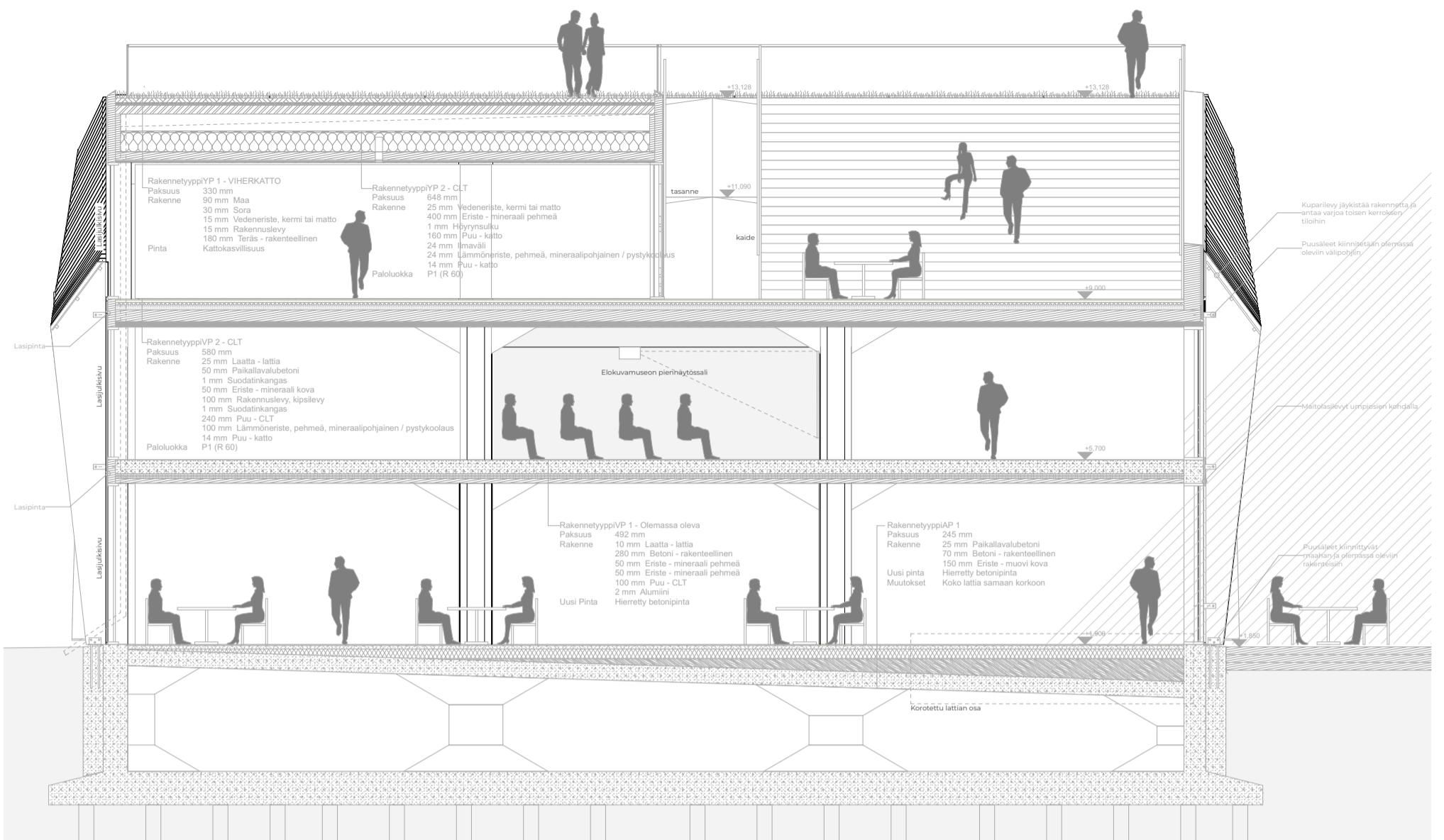


Materiaalit -Turun rakennusten patina

Patina on kiehtovaa, sillä se tuo ajan näkyväksi. Materiaaleissa näkyvät jäljet saavat ihmisen miettimään ajan merkitystä ja ehkä myös oman ajan rajallisuutta maapallolla ja sitä miten aikansa käyttää. Patinan esiintyminen saa meidät miettimään historiaa ja millaisen jäljen me itse jätämme tuleville sukupolville. Arvet puussa ja ajan myötä väriään vaihtava kupari, viestivät vahvaa perinnettä Turun rakennuksissa. Nämä materiaalit valikoituivat luontaisesti rakennuksen materiaalivalintojen lähtökohdiksi. Aikaa ja eri sääolosuhteita kokonut puumateriaali on myös olennainen saariston arkkitehtuurin elementti.

Kaikki rakennuksessa käytetyt puu- ja kuparipinnat jätetään käsittelemättä, jolloin patinoituminen pääsee esille. Rakennuksen kantavana runkona toimii olemassa oleva betonirunko. Julkisivut verhoillaan kuusilaudalla, sen vähäisen kosteuseläminen takia, jolloin se soveltuu hyvin ulkotiloihin. Kuusilauta myös suojaa runkoa, jolloin sen elinikä pitenee. Kuusen patinoituminen tapahtuu hitaasti, jolloin julkisivu muodostaa elävän muodonmuutosalustan patinalle. Lasijulkisivu muodostuu kirkkaasta ja syövytetystä lasista. Kirkkaiden lasipintojen edessä ei ole julkisivun puuaihetta, jolloin ne osoittavat paikat, joista näkyvät avautuvat parhaiten.





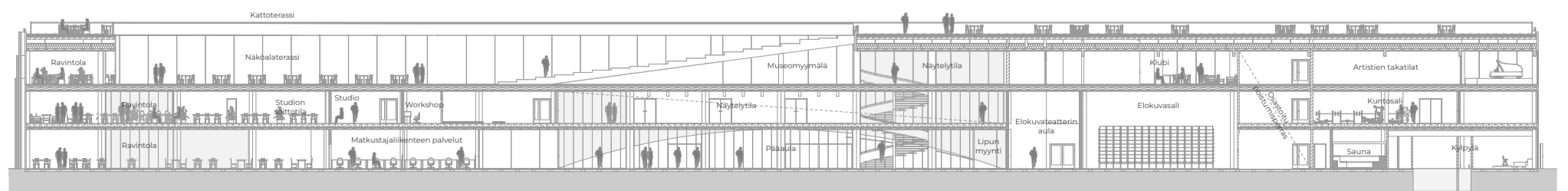
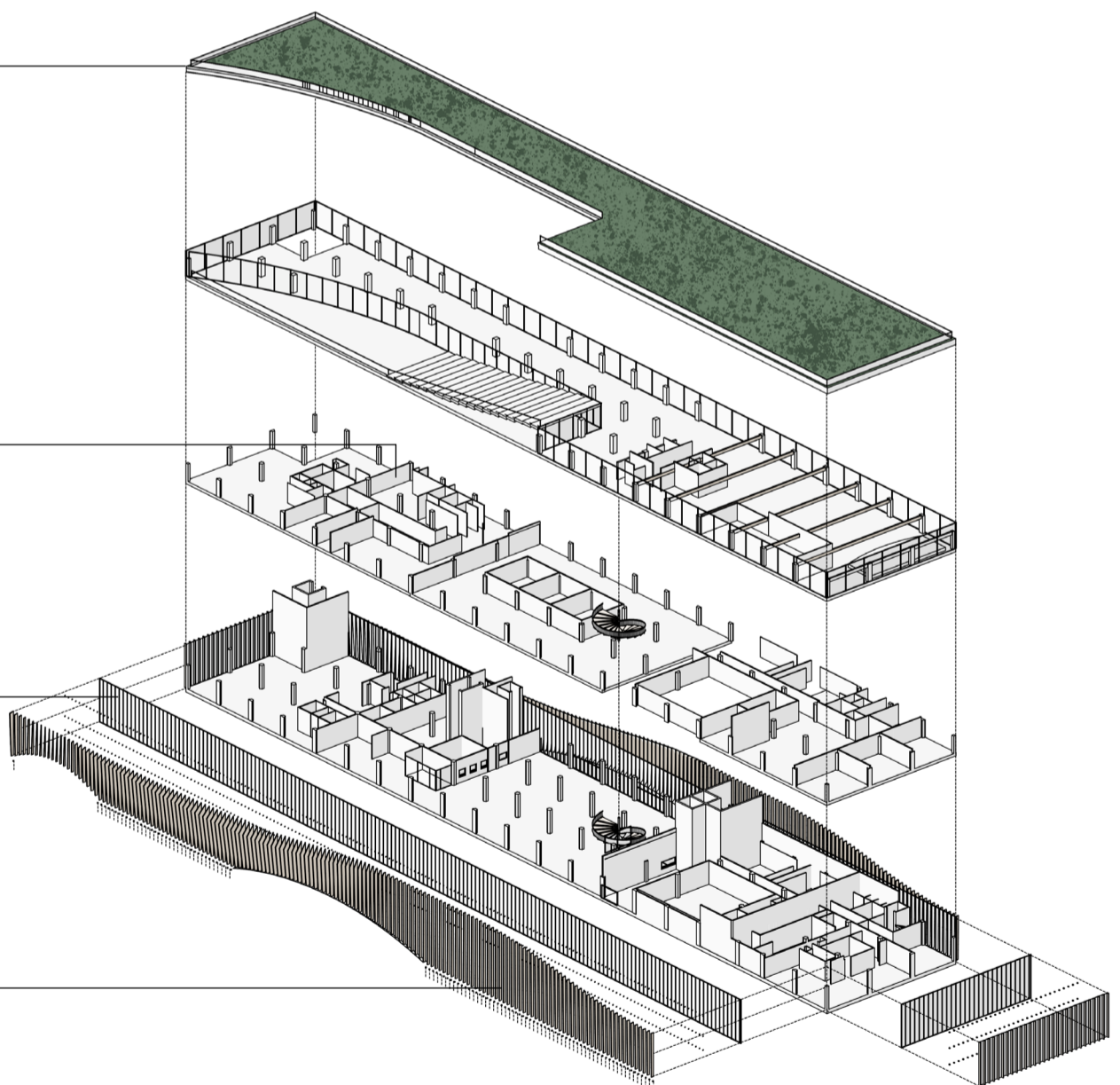
Kattokasvillisuus sitoo merkittävästi sadevettä, jolloin hulevedet eivät rasita viemärijärjestelmiä.

Viherkatto suojaa kattorakenteita ja pidentää katon käyttöikä, sekä eristää lämpöä talvella ja viilentää kesällä. Kesällä loivan viherkaton lämpötila voi olla jopa 40 astetta alhaisempi kuin perinteisen mustan katon. Viherkatto myös vaimentaa ääntä.

Rakennuksen uudet väliseinät ovat **CLT-massivipuulevyä**. CLT-levyt on nopea asentaa. CLT-talossa on puhdas sisäilma ja se on kaikin puolin terveellinen talo. CLT-rakenne luo huoneisiin hyvän akustiikan ja puun lämpövarastoinnin takia lämpimän tunteen rakenteisiin. CLT omaa hyvän kantavuuden ja painumattomuuden ja näin voidaan rakentaa korkeita rakennuksia ilman että seinänpaksuus kasvaa merkittävästi. CLT on muotovakaata mikä tarkoittaa, että toisin kuin hirsitalo, CLT ei painu.

Lasijulkisivu antaa suurelle rakennukselle läpinäkyvän keveyden. Julkisivussa vuorottelevat kirkas ja syövytetty lasi, jotka molemmat toimivat myös sääkalvona ja ovat olennainen osa sisätilan valaistusta. Syövytyt lasit imevät vaihtuvaa päivänvaloa ja kanavoivat sen suodatettuna lattioihin, sekä antavat tasaisen valon näyttelytiloihin. Kirikkaat lasipinnat puolestaan kertovat parhaiden näkymien sijainnin. Lasiulkisivu on itsekantava, staattisesti varsinaisesta rakennuksesta riippumaton - se ympäröi vapaasti seisovan betonirakenteen kaksoispinnoitteena: Ulko- ja sisälasin välissä on tila, joka on mahdollista varustaa kohdevaloilla, jotka valaisivat Julkisivua pimeällä.

Pitkänomaisen rakennuksen julkisivu koostuu **puusäleistä**, jotka muodostavat kylkiluita muistuttavan konstruktion. Puiset kylkiluut kiinnittyvät lasijulkisivun teräsrunkoon ja olemassa oleviin rakenteisiin.





Saaristo ja Linnanniemi

Turun Linnanniemi on Turun kaupungin ensimmäinen taidekaupunginosa. Alueen kehittämisen pohjana ovat olleet mm. saaristo, merellisyys, Itämeri, alueen historia ja ekologisuus. Vaikka terminaalirakennus ei pystyisi kaikkiin alueen tavoitteisiin vastaamaan, niin tulee sen tulevaisuuden käyttötarkoituksen olla omalta osaltaan vahva osa alueen uutta identiteettiä.

Aihetta on lähdetty lähestymään Turun kaupungin hankekehitystiimin kanssa käytyjen keskustelujen perusteella ja purkamalla tavoitteet pienempiin osiin. Nämä osat toimivat suunnittelun lähtökohtina ja diplomityössäni pyrin löytämään elementit, jotka vastaisivat asetettuihin työtavoitteisiin. Samaan aikaan pohdin, kuinka arkkitehtuurilla voidaan vastata alueen tulevaisuuden identiteettiin.

Koko suunnitelman tärkeimpänä lähtökohtana on saaristo. Suunnittelun alussa käytin paljon aikaa saariston hengen tutkimiseen ja pyrin löytämään ne elementit, jotka muodostavat Turun saariston tunnelman. Jokaiseen keskeiseen elementtiin olen pyrkinyt suunnitelmassani vastaamaan, kuitenkin niin, että rakennus muodostaa eheän kokonaisuuden.

